



ΟΙ ΓΕΝΝΗΣΕΙΣ ΠΑΙΔΙΩΝ ΕΚΤΟΣ ΓΑΜΟΥ ΩΣ ΔΕΙΚΤΗΣ ΓΙΑ ΤΗ ΣΕΞΟΥΑΛΙΚΟΤΗΤΑ ΤΗΣ «ΝΕΑΣ» ΓΥΝΑΙΚΑΣ: Μια εμπειρική μελέτη για την περίπτωση της Ελλάδας κατά τον Μεσοπόλεμο, 1921-1938*

του Τρύφωνα Λεμοντζόγλου

* Το άρθρο βασίζεται στη διδακτορική διατριβή του συγγραφέα που υποστηρίχθηκε στο Πανεπιστήμιο της Σιένα με τίτλο *Three Essays on Literacy Development, Marital Instability and Births Outside Marriage: Empirical Evidence from the Late 19th and Early 20th Century Greece*.

Απρίλιος/ Ιούνιος 2020

| 75 |





1. Εισαγωγή και σύνοψη

Η εξέλιξη και η δυναμική των οικογενειακών σχέσεων στη νεότερη και σύγχρονη Ελλάδα παρουσιάζουν σημαντικές διαφοροποιήσεις σε σχέση με άλλες ευρωπαϊκές χώρες, με κύρια χαρακτηριστικά τη χαμηλή ηλικία κατά τη σύναψη του γάμου, τα πολύ χαμηλά ποσοστά διαζυγίων, και τα ακόμη χαμηλότερα ποσοστά γεννήσεων εκτός γάμου. Ωστόσο, η γενίκευση και εμπέδωση των καπιταλιστικών κοινωνικών σχέσεων στην Ελλάδα κατά τις πρώτες δεκαετίες του 20^{ου} αιώνα, συνοδευόμενα από τη ραγδαία αστικοποίηση και εκβιομηχάνιση της ελληνικής κοινωνίας κατά το ίδιο χρονικό διάστημα, επέφεραν μια σειρά δομικών αλλαγών στη μορφή της παραδοσιακής ελληνικής οικογένειας, όπως τη μείωση της δημοφιλίας του γάμου, την αύξηση των διαζυγίων και την αύξηση των εξώγαμων γεννήσεων. Παρ' όλο που οι τάσεις αυτές έχουν ήδη καταγραφεί στην υπάρχουσα ελληνική βιβλιογραφία, εμπειρικές μελέτες που εστιάζουν στους κοινωνικο-οικονομικούς παράγοντες πίσω από την αύξηση της εξώγαμης γεννητικότητας στην Ελλάδα του Μεσοπολέμου δεν έχουν ακόμη πραγματοποιηθεί. Σε γενικές γραμμές, το φαινόμενο των «νόθων» παιδιών κατά τους νεότερους χρόνους, τόσο στην ελληνική όσο και στη διεθνή σχετική βιβλιογραφία, συχνά αναφέρεται ως μείζον κοινωνικό πρόβλημα, αποσιωπώντας έτσι μια άλλη πτυχή του φαινομένου, αυτή που συνδέει την αύξηση στην εξώγαμη γεννητικότητα με την εκβιομηχάνιση, τη σεξουαλική απελευθέρωση, τη διάχυση νέων προτύπων και ηθών





(«προλεταριακή κουλτούρα») και την εμφάνιση νέων μορφών οικογενειακής ζωής και συμβίωσης. Σκοπός της παρούσας μελέτης είναι να καλύψει το υπάρχον κενό της ελληνικής βιβλιογραφίας, προσφέροντας τις πρώτες εμπειρικές ενδείξεις που υποστηρίζουν την ύπαρξη μιας θετικής και στατιστικά σημαντικής σχέσης ανάμεσα στα ποσοστά των εκτός γάμου γεννήσεων και τον «εκμοντερνισμό» της ελληνικής κοινωνίας κατά την περίοδο του Μεσοπολέμου. Για τον σκοπό αυτό, δημιουργήθηκε μια νέα βάση δεδομένων, καλύπτοντας 32 ελληνικές περιφέρειες για την περίοδο 1921-1938. Όλοι οι υπολογισμοί μου βασίστηκαν σε πληροφορίες που αντλήθηκαν από τις ετήσιες ελληνικές απογραφές φυσικής κίνησης του πληθυσμού, αιτιών θανάτου και γεωργίας-κτηνοτροφίας, διαθέσιμες από την ψηφιακή βιβλιοθήκη της Ελληνικής Στατιστικής Αρχής. Σύμφωνα με τα αποτελέσματά μου, το ποσοστό των διαζευγμένων γυναικών που ξαναπαντρεύτηκαν βρέθηκε θετικά και σημαντικά συσχετισμένο με το ποσοστό της εξώγαμης γεννητικότητας, υποδηλώνοντας έτσι πως μια πιο ισότιμη και δίκαιη μεταχείριση των γυναικών απέναντι στον νόμο (πρόσβαση των γυναικών στο δικαίωμα του διαζυγίου και σύναψης νέου γάμου) είχε θετική σχέση με την εκτός γάμου γεννητικότητα. Αντίθετα, το ποσοστό των γυναικών που παντρεύτηκαν κάτω από την ηλικία των 20 ετών βρέθηκε σημαντικά αρνητικά συσχετισμένο με το ποσοστό των εξώγαμων γεννήσεων, καταδεικνύοντας έτσι μια αρνητική σχέση μεταξύ γονικού ελέγχου της γυναικείας σεξουαλικότητας και εξώγαμης γεννητικότητας. Επιπλέον, άλλοι παράγοντες όπως ο εκσυγχρονισμός της αγροτικής παραγωγής ως προς το ζωικό κεφάλαιο, η «αστικοποίηση» και τα ελληνικά νησιά (ψευδομεταβλητή) βρέθηκαν θετικά συσχετισμένα με το φαινόμενο της εξώγαμης γεννητικότητας, ενώ αντίθετα η «προσκόλληση» των έγγαμων ανδρών στις αγροτικές δραστηριότητες και οι περιοχές της βόρειας Ελλάδας (ψευδομεταβλητή) εμφάνισαν αρνητική συσχέτιση με τις εξώγαμες γεννήσεις. Τέλος, οι δείκτες θνησιμότητας (συνολική θνησιμότητα και μητρική θνησιμότητα κατά τον τοκετό) βρέθηκαν αρνητικά συσχετισμένοι με τις εξώγαμες γεννήσεις, αναδεικνύοντας την ύπαρξη μιας αρνητικής σχέσης ανάμεσα στο χαμηλό βιοτικό επίπεδο και την εξώγαμη γεννητικότητα.

2. Το γενικό θεωρητικό πλαίσιο

Σύμφωνα με τον Μαρξ, οι κοινωνικές αλλαγές δεν χαρακτηρίζονται μόνο από νέες υλικές παραγωγικές δυνάμεις, αλλά και από νέες παραγωγικές σχέσεις, καθώς και νέες μορφές κοινωνικής συνείδησης, έκφρασης, φιλοσοφικών θεωρήσεων και ηθικής (Marx & Engels, 2010[1845]). Σε αυτό το πλαίσιο, το πέρασμα της κοινωνίας από τον πρώιμο προβιομηχανικό, στον σύγχρονο βιομηχανικό καπιταλισμό, έφερε στην επιφάνεια μια σειρά σημαντικών αλλαγών, όπως τη σταδιακή αντικατάσταση των μεγάλων σε αριθμό μελών εκτεταμένων οικογενειών από τις μικρές πυρηνικές οικογένειες (Ander-





son, 1971· Goode, 1963· Greenfield, 1961· Le Play, 1982), την αυξημένη κοινωνική κινητικότητα των μαζών από τα χωριά στις μεγάλες βιομηχανικές πόλεις (Accampo, 1989· Ruggles, 2012), την ανύψωση του ατομικισμού και της ιδιοτέλειας ως τις βασικές αρχές της «νέας» καπιταλιστικής ιδεολογίας (Hollinger & Haller, 1990· Mott & Moore, 1979), την είσοδο των γυναικών στην αγορά εργασίας (Braybon, 2013· Gabaccia & Iacovetta, 2002· Goldin & Sokoloff, 1982· Greenwood & McDowell, 1999· Humphries & Weisdort, 2013· Hutton, 2001· Taylor-Allen, 2008), την αύξηση του αριθμού των διαζυγίων (Kalmijn & Poortman, 2006· Ruggles, 1997· Schoen et al., 2002) και τέλος τη μείωση της δημοφιλίας του παραδοσιακού θρησκευτικού γάμου (Beck & Gerndhein, 2002· Mills, 2000· Wu, 2000· Yorburg, 2002). Επιπλέον, αυτές οι αλλαγές έφεραν στο προσκήνιο καινούργια οικογενειακά μοντέλα και σχήματα, όπως την εκτός γάμου συμβίωση και τεκνοποίηση, τις οικογένειες σε ανασύνθεση, τις μονογονεϊκές οικογένειες, κλπ., αμφισβητώντας ολοένα και περισσότερο την κυριαρχία της παραδοσιακής-πατριαρχικής οικογένειας (Roussel, 1989· Gonzalez Lopez & Païro, 2000· Lewis, 2001).

Στην περίπτωση της Ελλάδας, οι στάσεις και συμπεριφορές απέναντι στην οικογένεια και τον γάμο παρουσιάζουν σημαντικές διαφοροποιήσεις σε σχέση με άλλες ευρωπαϊκές χώρες, με κύρια χαρακτηριστικά τη μικρή ηλικία γάμου για τις γυναίκες, τα χαμηλά ποσοστά διαζυγίων και για τα δύο φύλα και τα ακόμη χαμηλότερα ποσοστά εξώγαμων γεννήσεων (Gavalas, 2008· Κοτζαμάνης & Σοφianoπούλου, 2009· Laslett, 1983· Παπαταξιάρχης, 2012· Sant Cassia & Bada, 1992). Παραδόξως, αν και το σύγχρονο ελληνικό κράτος υιοθετούσε το πρώτο του μοντέρνο αστικό Σύνταγμα ήδη από το 1822 (πολύ νωρίτερα, από χώρες όπως η Πρωσία, η Ιταλία, η Γερμανία ή η Ρωσία), τα στερεότυπα, οι προκαταλήψεις και οι συμπεριφορές διάκρισης μεταξύ των δύο φύλων παρέμεναν κυρίαρχα στην ελληνική κοινωνία μέχρι τη δεκαετία του 1980 (Dubisch, 1986· Lazaridis, 2009· Thanailaki, 2018). Αξίζει να σημειωθεί πως δεν υπήρχε διαθέσιμο μοντέρνο νομικό πλαίσιο διαζυγίου στην Ελλάδα μέχρι το 1920, η αναγνώριση του πολιτικού γάμου θεσπίστηκε το 1982, ενώ το σύμφωνο ελεύθερης συμβίωσης τέθηκε σε ισχύ μόλις το 2009.

Παρόλο που υπάρχουν αρκετές μελέτες που έχουν καταγράψει τις τάσεις σχετικά με τη γεννητικότητα, τη θνησιμότητα, τη γαμηλιότητα, τη διαζευτικότητα και τη σύναψη νέων γάμων στη σύγχρονη Ελλάδα (Chouliarakes, 1973· Hionίδου, 1997, 2006· Κοτζαμάνης κ.α., 1994· Κοτζαμάνης, 2000· Κοτζαμάνης & Ανδρουλάκη, 2009· Κοτζαμάνης & Σοφianoπούλου, 2009· Peristera & Kostaki, 2007· Siampos, 1990, 1994· Valaoras, 1936, 1960, 1969, 1974), εμπειρικές μελέτες αναφορικά με το φαινόμενο των «νόθων» παιδιών στην Ελλάδα του Μεσοπολέμου απουσιάζουν πλήρως από τη σχετική ελληνική βιβλιογραφία. Μέσα σε αυτό το πλαίσιο, η παρούσα μελέτη καλείται να καλύψει αυτό το κενό, παρέχοντας κάποιες πρώτες εμπειρικές ενδείξεις για την ύπαρξη μιας στατιστικά σημαντικής θετικής σχέσης ανάμεσα στην εξώ-





γαμη γεννητικότητα και τη διαδικασία του «εκσυγχρονισμού και εκμοντερνισμού» της ελληνικής κοινωνίας κατά την περίοδο του Μεσοπολέμου.

Η παρούσα έρευνα βασίστηκε στην κατασκευή μιας νέας βάσης δεδομένων, αντλώντας πληροφορίες από τις ετήσιες ελληνικές απογραφές φυσικής κίνησης του πληθυσμού, αιτιών θανάτου και γεωργίας-κτηνοτροφίας. Πιο συγκεκριμένα, η νέα αυτή βάση δεδομένων εμπεριέχει διάφορους δημογραφικούς και κοινωνικο-οικονομικούς δείκτες αναφορικά με τις γεννήσεις, τους θανάτους, τη γαμηλιότητα, τη διαζευκτικότητα, τη σύναψη νέων γάμων, τον εκσυγχρονισμό της αγροτικής παραγωγής, την επαγγελματική κατάσταση των έγγαμων ανδρών, την αστικοποίηση, τη γεωγραφική τοποθεσία κλπ., καλύπτοντας 32 ελληνικές περιφέρειες κατά την περίοδο 1921-1938. Ειδικότερα, η κύρια εξαρτημένη μεταβλητή στην παρούσα εργασία είναι το ποσοστό των εκτός γάμου γεννήσεων. Το φαινόμενο των «νόθων» παιδιών κατά τον 20^ο αιώνα, τόσο στην ελληνική όσο και στη διεθνή σχετική βιβλιογραφία, αναφέρεται συχνά ως μείζον κοινωνικό πρόβλημα που σχετίζεται με την οικογενειακή αστάθεια, τη μονογονεϊκή οικογένεια, τη συναισθηματική ανασφάλεια των παιδιών, την εγκατάλειψη, τη φτώχεια, το χαμηλό μορφωτικό επίπεδο ή ακόμα και τη σεξουαλική κακοποίηση (Cherlin, 2004· Cleland, 2001· Fairchild, 1978· Fuchs, 1987· Oosterveen et al., 1980· Reid & Blaikie, 2006· Revuelta-Eugercios, 2013· Schumacher et al., 2007· Smout, 1980· Tilly et al., 1976). Ωστόσο, μια τέτοια μονόπλευρη και απλουστευμένη προσέγγιση αγνοεί, υποτιμά ή και σκοπιάζει μια άλλη πτυχή του φαινομένου της εξώγαμης γεννητικότητας, αυτή που συνδέει τα «νόθα» παιδιά με την εκβιομηχάνιση, την αστικοποίηση, τον εκμοντερνισμό, τη σεξουαλική απελευθέρωση και τη γυναικεία χειραφέτηση, σηματοδοτώντας έτσι την αρχή του τέλους της παραδοσιακής πατριαρχίας και την ανάπτυξη νέων μορφών οικογένειας και γονεϊκότητας, όπως είναι η ελεύθερη συμβίωση και τεκνοποίηση πέρα και έξω από το πλαίσιο του πατροπαράδοτου θρησκευτικού γάμου. Το ποσοστό των διαζευγμένων γυναικών που ξαναπαντρεύτηκαν χρησιμοποιήθηκε στην ανάλυσή μου προκειμένου να ποσοτικοποιήσει την πιθανή θετική σχέση μεταξύ της πρόσβασης των γυναικών στο δικαίωμα του διαζυγίου και σύναψης νέου γάμου (ισότιμη μεταχείριση των γυναικών απέναντι στο νόμο) και της εξώγαμης γεννητικότητας. Ακόμη, το ποσοστό των γυναικών που παντρεύτηκαν πριν από την ηλικία των 20 ετών χρησιμοποιήθηκε ως δείκτης μέτρησης του γονικού ελέγχου της γυναικείας σεξουαλικότητας, αναμένοντας να έχει αρνητική συσχέτιση με τα ποσοστά των εκτός γάμου γεννήσεων. Η πιθανή επίπτωση του «αγροτικού εκσυγχρονισμού» στην εξώγαμια γεννητικότητα προσεγγίστηκε σε αναφορά με το «ζωικό κεφάλαιο» των αγροτικών νοικοκυριών, και πιο συγκεκριμένα με τη χρήση του δείκτη άλογα / βόδια (αναμένεται μια θετική συσχέτιση). Τα ποσοστά θνησιμότητας (συνολική θνησιμότητα και μητρική θνησιμότητα κατά τον τοκετό) χρησιμοποιήθηκαν επίσης ως ανεξάρτητες μεταβλητές στην παλινδρόμησή





μου προκειμένου να προσδιοριστεί η πιθανή σχέση μεταξύ χαμηλού βιοτικού επιπέδου και εξώγαμης γεννητικότητας (αναμένεται μια αρνητική σχέση). Τέλος, η αναλογία των έγγαμων ανδρών που απασχολούνταν στις αγροτικές δραστηριότητες προς τους έγγαμους άνδρες στη βιομηχανία χρησιμοποιήθηκε ως ένας ακόμη δείκτης προκειμένου να ποσοτικοποιηθεί η σχέση μεταξύ «προσκόλλησης» των έγγαμων ανδρών στον αγροτικό τομέα και εξώγαμης γεννητικότητας (αναμένεται μια αρνητική σχέση).

3. Οι πρώτες ελληνικές απογραφές

Η δημογραφική ιστορία του σύγχρονου ελληνικού κράτους αρχίζει ουσιαστικά το 1828, όπου λαμβάνει χώρα η πρώτη επίσημη ελληνική απογραφή. Στη συνέχεια, ακολουθούν οι απογραφές του 1861, 1870, 1879, 1907, 1920 και 1928, καθώς και ορισμένες έκτακτες απογραφές το 1865, 1881, 1913, 1920 και 1923, προκειμένου να καταγραφούν οι δημογραφικές αλλαγές που συντελέστηκαν με τις προσαρτήσεις νέων εδαφών στο ελληνικό κράτος και τη Μικρασιατική Καταστροφή. Επίσης, απογραφές έγιναν και τα έτη 1889 και 1896, αλλά δημοσιεύτηκαν μόνο πληροφορίες που αφορούσαν το μέγεθος και όχι τη δομή του πληθυσμού. Παράλληλα, το έτος 1836 θεσπίζεται με βασιλικό διάταγμα («Περί ληξιαρχικών βιβλίων») η υποχρεωτική καταγραφή των στοιχείων φυσικής κίνησης του πληθυσμού (γάμοι, γεννήσεις, θάνατοι κλπ.), καθιστώντας τους δημάρχους αρμόδιους για την προετοιμασία και υποβολή των ετήσιων εκθέσεων στην Κεντρική Στατιστική Υπηρεσία της Αθήνας (Strong, 1842). Ωστόσο, ο νόμος αυτός δεν τέθηκε ποτέ σε εφαρμογή για ολόκληρο το ελληνικό κράτος. Επιπλέον, το 1856 ψηφίστηκε ένας νέος νόμος, απειλώντας μάλιστα με κυρώσεις όσους δημάρχους παραμελούσαν τα καθήκοντά τους ως απογραφείς. Το διάταγμα αυτό έδινε ωστόσο τη δυνατότητα πρόσληψης ληξιάρχων σε περίπτωση που ο δήμαρχος δεν ήταν πρόθυμος να εκτελέσει καθήκοντα ληξιάρχου. Και πάλι, όμως, οι περισσότερες ελληνικές κοινότητες δεν ήταν σε θέση να εφαρμόσουν αποτελεσματικά τον νέο νόμο (Hionίδου, 1997). Κατά συνέπεια, μια νέα προσέγγιση προτάθηκε το 1869, ορίζοντας ως απογραφείς τα ίδια τα μέλη της οικογένειας (ή τους συγγενείς) και τους ιερείς (Hionίδου, 1997). Με τη διαδικασία αυτή καταρτίστηκαν κατάλογοι και δημοσιεύθηκαν ετήσια στοιχεία για όλη την περίοδο 1869-1885 (Κοτζαμάνης & Ανδρουλάκη, 2009). Το έτος 1885, το σύστημα συλλογής ετήσιων στοιχείων φυσικής κίνησης πληθυσμού κατέρρευσε, με αποτέλεσμα να μην υπάρχουν δημοσιευμένες στατιστικές για την περίοδο 1886-1920 (Hionίδου, 1997· Κοτζαμάνης & Ανδρουλάκη, 2009). Το 1921, η συλλογή ετήσιων στατιστικών στοιχείων από τους δήμους και τις κοινότητες κάτω από τον έλεγχο της Στατιστικής Διεύθυνσης μπαίνει και πάλι σε λειτουργία, παρέχοντας έτσι αξιόπιστες και συγκρίσιμες στατιστικές για ολόκληρη την περίοδο 1921-1938 (Hionίδου, 1997). Αργότερα, με την είσοδο της Ελλάδας στον Δεύ-





τερο Παγκόσμιο Πόλεμο το 1940, η συλλογή και καταγραφή στατιστικών δεδομένων κατέρρευσε για μία ακόμη φορά, μπαίνοντας και πάλι σε λειτουργία το 1955 (Hionίδου, 1997· Valaoras, 1960, 1980).

4. Γεννήσεις εκτός γάμου: κοινωνικό πρόβλημα ή μια νέα κοινωνική πραγματικότητα;

Πολλοί μελετητές έχουν ήδη καταγράψει τις τάσεις σχετικά με την οικογένεια και τον γάμο στη νεότερη και σύγχρονη Ελλάδα, συχνά αναφερόμενοι στο λεγόμενο «μεσογειακό μοντέλο» (μικρή ηλικία γάμου για τις γυναίκες, μεγάλη διαφορά ηλικίας μεταξύ των δύο συζύγων, χαμηλό ποσοστό πληθυσμού που δεν παντρεύτηκε ποτέ, κλπ.) ως το πλέον αντιπροσωπευτικό για την ελληνική περίπτωση (Benigno, 1989· Hajnal, 1965· Laslett, 1983). Πιο συγκεκριμένα, αρκετοί Έλληνες δημογράφοι έχουν εσιτάσει την προσοχή τους στη δημογραφική εξέλιξη της Ελλάδας κατά τα τέλη του 19^{ου} και αρχές του 20^{ου} αιώνα, υπογραμμίζοντας την αύξηση του πληθυσμού της χώρας (κυρίως λόγω της προσάρτησης των νέων εδαφών και της άφιξης των Ελλήνων προσφύγων από τη Μικρά Ασία), τη μείωση της γεννητικότητας και της θνησιμότητας, τη μείωση της γαμηλιότητας και την αύξηση της διαζευκτικότητας (Chouliarakis, 1973· Dimitras, 1971· Cavalas, 2001, 2008· Hionίδου, 1995, Χιονίδου 2006· Κοτζαμάνης & Ανδρουλάκη, 2009· Κοτζαμάνης & Σοφianoπούλου, 2009· Peristera & Kostaki, 2007· Siampos, 1973· Siampos & Valaoras, 1969· Valaoras, 1936, 1960, 1969). Ωστόσο, εμπειρικές μελέτες που συνδέουν το φαινόμενο της εξώγαμης γεννητικότητας με τη διαδικασία του «εκσυγχρονισμού και εκμοντερνισμού» που έλαβε μέρος στην Ελλάδα στα τέλη του 19^{ου} και στις αρχές του 20^{ου} αιώνα απουσιάζουν σχεδόν πλήρως από τη σχετική ελληνική βιβλιογραφία. Επιπρόσθετα, η σχετική διεθνής βιβλιογραφία τείνει να συνδέει τις εκτός γάμους γεννήσεις με τις ασταθείς οικογενειακές σχέσεις, τις μονογονεϊκές οικογένειες, τη συναισθηματική ανασφάλεια των παιδιών, την εγκατάλειψη, τη φτώχεια, το χαμηλό μορφωτικό επίπεδο, ακόμη και τη σεξουαλική κακοποίηση (Cherlin, 2004· Cleland, 2001· Fairchild, 1978· Fuchs, 1987· Oosterveen et al., 1980· Reid & Blaikie, 2006· Revuelta-Eugercios, 2013· Schumacher et al., 2007· Smout, 1980· Tilly et al., 1976). Μια τέτοια μονόπλευρη και απλουστευμένη προσέγγιση υποτιμά, υποβαθμίζει ή και σκοπίμως παρερμηνεύει μια άλλη πτυχή πίσω από το φαινόμενο της αύξησης των «νόθων» παιδιών στις αρχές του 20^{ου} αιώνα, αυτή που συνδέει την εξώγαμη γεννητικότητα με την εκβιομηχάνιση, την αστικοποίηση, τη γυναικεία χειραφέτηση, τη σεξουαλική ελευθερία και την επικράτηση νέων σχημάτων και εναλλακτικών μορφών οικογενειακής ζωής και συμβίωσης (Burgess & Locke, 1945· Cherlin, 1992, 2004· Goldin & Sokoloff, 1982· Goode, 1963, 1982· Greenfield, 1961· Le Play, 1982· Lesthaeghe, 1995· Parsons, 1955· Ruggles, 2012). Μέσα σε αυτό το πλαίσιο, οι γεννήσεις εκτός γάμου σηματο-





δοτούν μια νέα μορφή οικογένειας, μακριά και έξω από το πλαίσιο του πατροπαράδοτου θρησκευτικού γάμου, υποδηλώνοντας έτσι την αρχή του τέλους της παραδοσιακής πατριαρχίας και του γονικού ελέγχου της γυναικείας σεξουαλικότητας (Frykman, 1975· Gietel-Bastel & Verropoulou, 2018). Κάτω από αυτό το σκεπτικό, ο Edward Shorter αναφέρει πως η γέννηση του σύγχρονου καπιταλισμού στα τέλη του 18^{ου} και στις αρχές του 19^{ου} αιώνα είχε θετική επίδραση στην αύξηση της εξώγαμης γεννητικότητας (Shorter, 1971). Πιο συγκεκριμένα, στο βιβλίο του *Σεξουαλικότητα, Έρωτας και Οικογένεια*, (Shorter 2009), αγγίζει θέματα σχετικά με τις σχέσεις των δύο φύλων, το φλερτ, την ερωτική προσέγγιση μεταξύ των νέων, αλλά και τις εκτός γάμου γεννήσεις, στοιχεία που χαρακτηρίζει ως προάγγελους της λεγόμενης σεξουαλικής επανάστασης που σημειώθηκε κατά τη διάρκεια της δεκαετίας του 1960 (βλ. επίσης Shorter, 1975). Σύμφωνα με τον Shorter, μια πρώτη, λιγότερο δημοφιλής «σεξουαλική επανάσταση» τοποθετείται στα τέλη του 18^{ου} αιώνα και στις αρχές του 19^{ου}, συνδεδεμένη με την αύξηση στις προγαμιαίες σχέσεις που συνάπτονται από έρωτα, πέραν ή παρά τον έλεγχο των γονέων των εραστών, και οι οποίες αρχίζουν σταδιακά έκτοτε να απενοχοποιούνται. Σε πολλές περιοχές της Δυτικής Ευρώπης και της Αμερικής σημειώνονται ακόμη και τριπλάσιες ή τετραπλάσιες εγκυμοσύνες εκτός γάμου, οι οποίες δικαιολογούνται από τις εγκύους ως αποτέλεσμα πάθους και έρωτα, κάτι σχεδόν ανήκουστο παλαιότερα.

5. Η θέση της γυναίκας στην Ελλάδα κατά τις αρχές του 20^{ου} αιώνα

Αν και οι γυναίκες συμμετείχαν ενεργά στην Επανάσταση του 1821, οι κόποι και οι προσπάθειές τους ποτέ δεν αναγνωρίστηκαν πλήρως από το νεοσύστατο ελληνικό κράτος (Λεοντίδου & Ammer, 1992). Κατά συνέπεια, οι αρχές του 19^{ου} αιώνα βρήκαν την Ελληνίδα γυναίκα σχεδόν αποκλεισμένη από το σύνολο της δημόσιας σφαίρας, συμπεριλαμβανομένης της πολιτικής και κοινωνικής δραστηριότητας, με σημαντικά προβλήματα αναφορικά με την πρόσβασή τους στην εκπαίδευση αλλά και την αγορά εργασίας. Σε πολλές περιπτώσεις (κυρίως στις αγροτικές και ορεινές περιοχές), οι γυναίκες στην Ελλάδα κατά τις αρχές του 20^{ου} αιώνα θεωρούνταν «αδύναμες» συγκριτικά με τους άντρες, όχι μόνο σωματικά αλλά και διανοητικά και ψυχικά (Δαράκη, 1995). Ο πατροπαράδοτος ελληνικός γάμος βασιζόταν σε οικονομικές διαπραγματεύσεις μεταξύ των γονέων, πυρήνας των οποίων ήταν ο θεσμός της προίκας, χωρίς την οποία κανένας γάμος δε μπορούσε να επιτευχθεί (Κουρβηταγίς, 1997). Ρούχα, κοσμήματα, κτήματα, ζώα, μετρητά καθώς και κατοικίες ήταν το βαρύ τίμημα που έπρεπε να πληρώσει η οικογένεια της νύφης, με τα κορίτσια να θεωρούνται συχνά ως το οικονομικό «μέσο» για τους άνδρες προκειμένου να ενταχθούν σε μια ανώτερη κοινωνική τάξη. Ακόμα χει-





ρότερη ήταν η κατάσταση για τις λίγες διαζευγμένες γυναίκες στην Ελλάδα, οι οποίες δύσκολα γίνονταν αποδεκτές από τον κοινωνικό τους περίγυρο (Tzanaki, 2009). Κατά την Πηνελόπη Δέλτα, ακόμη και οι διαζευγμένες γυναίκες της μεγαλοαστικής τάξης αντιμετώπιζονταν συχνά ως παρίες, στερούμενες την κηδεμονία των παιδιών τους και κουβαλώντας διαρκώς το στίγμα της ανηθικότητας (Tzanaki, 2009). Όσο για τις ανύπαντρες γυναίκες, έφεραν το στίγμα της «γεροντοκόρης», της γυναίκας δηλαδή που δε μπόρεσε να επιτελέσει τον «φυσικό», μητρικό της ρόλο (Tzanaki, 2009). Τέλος, τα «νόθα» παιδιά θεωρούνταν σκάνδαλο για την παραδοσιακή πατριαρχική ελληνική κοινωνία, πρόκληση, μορφή παράβασης των κανόνων ευπρέπειας, αξιοπρέπειας, τιμής και ντροπής, συνυφασμένα με την παραβατική συμπεριφορά. Μια ιδιόμορφη εξαίρεση αποτελούσαν κάποια ελληνικά νησιά, στα οποία οι γυναίκες απολάμβαναν μια πιο ισότιμη κοινωνική θέση (Thanaïlaki, 2018). Μια πιθανή εξήγηση είναι η μειωμένη παρουσία των ανδρών στις περιοχές αυτές (πάρα πολλοί από τους οποίους ταξίδευαν στους ωκεανούς ως ναυτικοί), ή το γεγονός ότι πολλά ελληνικά νησιά δεν πέρασαν ποτέ στην Οθωμανική εξουσία (π.χ. Επτάνησα), ενώ άλλα απολάμβαναν κάπως καλύτερες συνθήκες κάτω από την Οθωμανική κυριαρχία (προνομιούχα νησιά του Αρχιπελάγους)¹.

6. Δεδομένα και δείκτες

Ακολουθώντας τη σκέψη του Edward Shorter, δημιούργησα μια νέα βάση δεδομένων, αποτελούμενη από ένα σύνολο δημογραφικών και κοινωνικο-οικονομικών δεικτών, η οποία καλύπτει 32 ελληνικές περιφέρειες κατά την περίοδο 1921-1938. Όλοι οι υπολογισμοί μου βασίστηκαν σε πληροφορίες που αντλήθηκαν από τις ετήσιες ελληνικές απογραφές που αναφέρονται στη φυσική κίνηση του πληθυσμού, τις αιτίες θανάτου και τη γεωργία-κτηνοτροφία, διαθέσιμες από την ψηφιακή βιβλιοθήκη της Ελληνικής Στατιστικής Αρχής. Πιο συγκεκριμένα, η νέα αυτή βάση δεδομένων περιέχει δείκτες σχετικούς με τη γεννητικότητα, τη θνησιμότητα, τη γαμηλιότητα, τη διαζευκτικότητα, τις γεννήσεις παιδιών εκτός γάμου, τον εκσυγχρονισμό της αγροτικής παραγωγής, την επαγγελματική κατάσταση των έγγαμων ανδρών, την αστικοποίηση, τη γεωγραφική τοποθεσία κλπ. Η κύρια εξαρτημένη μεταβλητή στην παρούσα μελέτη είναι το ποσοστό των εξώγαμων γεννήσεων. Το ποσοστό των διαζευγμένων γυναικών που ξαναπαντρεύτηκαν χρησιμοποιήθηκε ως τρόπος προσέγγισης του βαθμού πρόσβασης των γυναικών στο δικαίωμα του δι-

¹ Η ονομασία οφειλόταν στα ειδικά προνόμια που είχαν παραχωρηθεί από τους Οθωμανούς Σουλτάνους σε μια σειρά νησιών κατά το διάστημα 1523-1912. Τα νησιά αυτά περιελάμβαναν την Κάρπαθο, την Κάλυμνο, την Κάσο, την Τήλο, τη Σύμη, τη Δέρο, τη Νίσυρο, την Πιάτμο, τους Λειψούς, την Ψέριμο, το Καστελόριζο, την Ικαρία και άλλα μικρότερα νησιά.





αζυγίου και σύναψης νέου γάμου, υποθέτοντας ότι όσο υψηλότερος είναι αυτός ο δείκτης, τόσο χαμηλότερα είναι τα επίπεδα διακρίσεων σε βάρος των γυναικών (ως προς την αρχή της ίσης μεταχείρισης των δύο φύλων) και κατά συνέπεια υψηλότερα ποσοστά εκτός γάμου γεννήσεων θα προκύπτουν ως αποτέλεσμα μιας πιο ανεκτικής και δημοκρατικής κοινωνίας σε νέα ήθη, αξίες και αντιλήψεις. Επιπλέον, το ποσοστό των γυναικών που παντρεύτηκαν πριν την ηλικία των 20 ετών χρησιμοποιήθηκε ως ανεξάρτητη μεταβλητή προκειμένου να ποσοτικοποιηθεί ο βαθμός του γονικού ελέγχου της γυναικείας σεξουαλικότητας. Υποθέτω ότι όσο υψηλότερος είναι ο δείκτης αυτός, τόσο μεγαλύτερος είναι ο βαθμός του γονικού ελέγχου, ενώ όσο πιο χαμηλή είναι η τιμή του δείκτη, τόσο μεγαλύτερη αναμένεται να είναι η ανεξαρτησία και σεξουαλική ελευθερία των γυναικών, οδηγώντας σε πιθανή αύξηση στο ποσοστό των εκτός γάμου γεννήσεων. Η αναλογία των έγγαμων ανδρών που απασχολούνται στις αγροτικές δραστηριότητες προς τους έγγαμους άνδρες στη βιομηχανία χρησιμοποιήθηκε ως μια ακόμη ανεξάρτητη μεταβλητή προκειμένου να προσδιοριστεί η πιθανή σχέση μεταξύ «προσκόλλησης» των έγγαμων ανδρών στον αγροτικό τομέα και εξώγαμης γεννητικότητας (αναμένεται μια αρνητική σχέση). Τέλος, ο δείκτης εκσυγχρονισμού της αγροτικής παραγωγής (άλογα / βόδια) και οι δείκτες θνησιμότητας (συνολική θνησιμότητα και μητρική θνησιμότητα κατά τον τοκετό) χρησιμοποιήθηκαν για να αναλυθούν οι πιθανές σχέσεις μεταξύ γεννήσεων εκτός γάμου, εκσυγχρονισμού του γεωργικού εξοπλισμού και χαμηλής ποιότητας ζωής. Αναμένω μια θετική σχέση μεταξύ αγροτικού εκσυγχρονισμού και εκτός γάμου γεννήσεων και μια αρνητική σχέση μεταξύ χαμηλού βιοτικού επιπέδου και εξώγαμης γεννητικότητας.

7. Εμπειρικά αποτελέσματα

Όπως προκύπτει από τα εμπειρικά αποτελέσματα της έρευνάς μου, το ποσοστό των εκτός γάμου γεννήσεων στην Ελλάδα παρουσιάζει αρχικά μια σημαντική μείωση κατά το διάστημα 1921-1928 (περίοδος μετά από 10 χρόνια πολέμου και συρράξεων), ενώ στη συνέχεια, καταγράφει μια σαφή τάση αύξησης για ολόκληρη την περίοδο 1928-1938 (βλέπε Σχήμα 1). Ωστόσο, συγκρίνοντας τα αποτελέσματα μεταξύ διαφορετικών γεωγραφικών περιοχών, παρατηρούνται σημαντικές διαφοροποιήσεις στα ποσοστά της εξώγαμης γεννητικότητας, κυρίως ανάμεσα στη νότια και τη βόρεια Ελλάδα (βλέπε Σχήμα 2). Πιο συγκεκριμένα, όπως φαίνεται στους Χάρτες 1-10, η Αττική, η Πάτρα, η Κέρκυρα, η Ζάκυνθος, η Δέσβος, η Σάμος, η Χίος και η Κρήτη παρουσιάζουν τα υψηλότερα ποσοστά εξώγαμης γεννητικότητας κατά τη μελετώμενη περίοδο, ενώ τα χαμηλότερα ποσοστά παρατηρούνται στη βόρεια Ελλάδα (Δράμα, Ροδόπη, Πέλλα, Έβρος και Σέρρες). Σε αντίθεση με τις εκτός γάμου γεννήσεις, η συνολική γεννητικότητα παρουσιάζει μια σημαντική πτώση κυρίως





κατά το δεύτερο μισό της δεκαετίας του 1930, αν και προηγούμενα είχε καταγράψει μια απότομη αύξηση το διάστημα 1924-1926, επιστρέφοντας ουσιαστικά στα προπολεμικά επίπεδα (βλέπε Σχήμα 3). Εξετάζοντας τα αποτελέσματα από διαφορετικές γεωγραφικές περιοχές, παρατηρείται εκ νέου ένα σχετικά μεγάλο χάσμα ανάμεσα στις περιοχές της βόρειας και της νότιας Ελλάδας (βλέπε Σχήμα 4). Μείωση παρατηρείται και στα ποσοστά της συνολικής θνησιμότητας κατά το διάστημα 1929-1938 (βλέπε Σχήμα 5). Αυτή η πτωτική τάση είναι ακόμη πιο ευδιάκριτη όταν λαμβάνονται υπόψη τα ποσοστά βρεφικής και μητρικής θνησιμότητας κατά τον τοκετό (βλέπε Σχήματα 6 και 7). Ένα άλλο αξιοσημείωτο στοιχείο που προκύπτει από τα αποτελέσματα της μελέτης μου είναι το αρκετά μεγάλο χάσμα ως προς τη βρεφική θνησιμότητα κατά τον τοκετό ανάμεσα στις εντός και εκτός γάμου γεννήσεις σε όλη τη μελετώμενη περίοδο 1921-1938, παράγοντας που υποδηλώνει την ύπαρξη κοινωνικής διαίρεσης, ανισότητας και αποκλεισμού εις βάρος των «νόθων» παιδιών (βλέπε Σχήμα 8). Επιπλέον, ο δείκτης γαμηλιότητας εμφανίζει αξιοσημείωτη πτώση κατά την περίοδο 1925-1938 (βλέπε Σχήμα 9), αν και η δημοφιλία του θεσμού του παραδοσιακού θρησκευτικού γάμου παρουσιάζει σημαντικές διακυμάνσεις από περιοχή σε περιοχή (βλέπε Σχήμα 10). Πιο συγκεκριμένα, τα χαμηλότερα ποσοστά γαμηλιότητας παρουσιάζονται στα Χανιά, στο Ρέθυμνο, στην Κέρκυρα, στην Κεφαλονιά, στη Λακωνία και στην Αχαΐα, ενώ τα υψηλότερα ποσοστά εμφανίζονται στη βόρεια Ελλάδα (Θεσσαλονίκη, Κοζάνη, Ιωάννινα, Έβρος και Σέρρες). Η πτώση στη δημοφιλία του γάμου συνοδεύεται από μια σημαντική αύξηση του ποσοστού των διαζευγμένων γυναικών που ξαναπαντρεύτηκαν κατά το χρονικό διάστημα 1924-1938, υποδηλώνοντας την αυξημένη πρόσβαση των γυναικών στο δικαίωμα του διαζυγίου και σύναψης νέου γάμου (βλέπε Σχήμα 11). Αποτελέσματα από διαφορετικές γεωγραφικές περιοχές εμφανίζονται στο Σχήμα 12. Το ποσοστό γάμων σε μικρή ηλικία για τις γυναίκες, έπειτα από μια ανοδική πορεία κατά τα έτη 1924-1929, παρουσιάζει μια αξιοσημείωτη υποχώρηση μετά το 1934, ωστόσο, παραμένοντας σε σχετικά υψηλά επίπεδα για ολόκληρο το διάστημα 1934-1938 (βλέπε Σχήμα 13). Για ακόμη μια φορά παρατηρείται ένα μεγάλο χάσμα ανάμεσα σε βόρεια και νότια Ελλάδα (βλέπε Σχήμα 14). Τέλος, η ανάλυσή μου καταδεικνύει μια σαφή ανοδική τάση στον δείκτη εκσυγχρονισμού της αγροτικής παραγωγής κατά την περίοδο από 1921-1938 (βλέπε Σχήμα 15), ωστόσο, μεγάλες διακυμάνσεις στις τιμές του δείκτη είναι ορατές ανά γεωγραφική περιοχή (βλέπε Σχήμα 16).

8. Συσχέτιση μεταξύ των μεταβλητών

Όπως δείχνει το Σχήμα 17, το ποσοστό των διαζευγμένων γυναικών που ξαναπαντρεύτηκαν (πρόσβαση των γυναικών στο δικαίωμα του διαζυγίου και σύναψης νέου γάμου) ήταν θετικά συσχετισμένο με το ποσοστό των εκτός γά-





μου γεννήσεων. Αντίθετα, το ποσοστό των γυναικών που παντρεύτηκαν σε μικρή ηλικία (γονικός έλεγχος της γυναικείας σεξουαλικότητας) ήταν αρνητικά συσχετισμένο με το ποσοστό των εξώγαμων γεννήσεων (βλέπε Σχήμα 18). Επιπλέον, ο εκσυγχρονισμός της αγροτικής παραγωγής βρέθηκε σε θετική συσχέτιση με την εξώγαμη γεννητικότητα, ενώ η αναλογία των έγγαμων ανδρών που απασχολούνταν στις αγροτικές δραστηριότητες προς τους έγγαμους άνδρες στη βιομηχανία ήταν αρνητικά συσχετισμένη με τις γεννήσεις εκτός γάμου (βλέπε Σχήματα 19 και 20). Τέλος, το ποσοστό της μητρικής θνησιμότητας κατά τον τοκετό βρέθηκε αρνητικά συσχετισμένο με την εξώγαμη γεννητικότητα (βλέπε Σχήμα 21).

8.1. Παλινδρόμηση με διαστρωματικά στοιχεία χρονολογικών σειρών (Panel Data Analysis)

Προκειμένου να εξετάσουμε τη στατιστική σημαντικότητα των σχέσεων που παρουσιάστηκαν παραπάνω, η ακόλουθη παλινδρόμηση έχει εκτιμηθεί: $\text{εξώγαμη γεννητικότητα}(i, t) = \beta_0 + \beta_1 \cdot \text{ισότιμη μεταχείριση των γυναικών απέναντι στο νόμο}(i, t) + \beta_2 \cdot \text{γονικός έλεγχος της γυναικείας σεξουαλικότητας}(i, t) + \beta_3 \cdot \text{αγροτικός εκσυγχρονισμός}(i, t) + \beta_4 \cdot \text{κοινωνική θέση των έγγαμων ανδρών}(i, t) + \beta_5 \cdot \text{βιοτικό επίπεδο}(i, t) + \beta_6 \cdot \text{αστικοποίηση}(i, t) + \beta_7 \cdot \text{γεωγραφική περιοχή}(i, t) + e(i, t)$, όπου η *εξώγαμη γεννητικότητα* είναι το ποσοστό των γεννήσεων εκτός γάμου, β_0 είναι ο σταθερός όρος της εξίσωσης, η *ισότιμη μεταχείριση των γυναικών απέναντι στο νόμο* είναι το ποσοστό των διαζευγμένων γυναικών που ξαναπαντρεύτηκαν, β_1 είναι ο συντελεστής που εκφράζει το μέγεθος της επίδρασης της πρόσβασης των γυναικών στο δικαίωμα του διαζυγίου και σύναψης νέου γάμου στην εξώγαμη γεννητικότητα (αναμένουμε $\beta_1 > 0$), ο *γονικός έλεγχος της γυναικείας σεξουαλικότητας* είναι το ποσοστό των γυναικών που παντρεύτηκαν πριν από την ηλικία των 20 ετών, β_2 είναι ο συντελεστής που εκφράζει την επίδραση του γάμου των γυναικών σε μικρή ηλικία στην εξώγαμη γεννητικότητα (αναμένουμε $\beta_2 < 0$), η *κοινωνική θέση των έγγαμων ανδρών* είναι η αναλογία των παντρεμένων ανδρών που απασχολούνταν στις αγροτικές δραστηριότητες προς τους έγγαμους άνδρες στην βιομηχανία, β_3 είναι ο συντελεστής που εκφράζει την επίδραση της «προσκόλλησης» των έγγαμων ανδρών στις αγροτικές δραστηριότητες στις γεννήσεις εκτός γάμου (αναμένουμε $\beta_3 < 0$), ο *αγροτικός εκσυγχρονισμός* είναι η αναλογία των αλόγων προς τα βόδια που χρησιμοποιούνται στην αγροτική παραγωγή, β_4 είναι ο συντελεστής που εκφράζει την επίδραση του αγροτικού εκσυγχρονισμού στις γεννήσεις εκτός γάμου (αναμένουμε $\beta_4 > 0$), το ποσοστό θνησιμότητας (συνολική θνησιμότητα και μητρική θνησιμότητα κατά τον τοκετό) θεωρείται ως ένδειξη για το *βιοτικό επίπεδο* (μειώνεται όταν αυξάνει το βιοτικό επίπεδο), β_5 είναι ο συντελεστής που εκφράζει την επίδραση του χαμηλού βιοτικού επιπέδου στην εξώγαμια γεννητικότητα (αναμένουμε $\beta_5 < 0$), η *αστικοποίηση* είναι η αναλογία του πληθυσμού των επιμέ-





ρους περιοχών ως προς το σύνολο του πληθυσμού της χώρας, β_6 είναι ο συντελεστής που εκφράζει την επίδραση της αστικοποίησης στις γεννήσεις εκτός γάμου (αναμένουμε $\beta_6 > 0$), η γεωγραφική περιοχή είναι μια ψευδομεταβλητή που εκφράζει την επίδραση της τοποθεσίας στην εξώγαμη γεννητικότητα και e είναι ο διαταρακτικός όρος της εξίσωσης (όπου $i=1,2,3,\dots,32$ ελληνικές περιφέρειες και $t = 1921, 1922, \dots, 1938$ έτη).

8.2. Τα αποτελέσματα της παλινδρόμησης

Σύμφωνα με τα αποτελέσματα της παλινδρόμησης διαστρωματικών στοιχείων χρονολογικών σειρών (βλέπε Πίνακες 1 και 2), η πρόσβαση των γυναικών στο δικαίωμα του διαζυγίου και σύναψης νέου γάμου βρέθηκε να είναι θετικά και σημαντικά συσχετισμένη με τις γεννήσεις εκτός γάμου, υποδηλώνοντας έτσι ότι η ανύψωση της θέσης της γυναίκας μέσα στην ελληνική κοινωνία και η ισότιμη μεταχείρισή της απέναντι στο νόμο είχαν θετικό αντίκτυπο στην αύξηση της εξώγαμης γεννητικότητας. Αντίθετα, ο γάμος σε μικρή ηλικία για τις γυναίκες είχε σημαντική αρνητική συσχέτιση με την εξώγαμη γεννητικότητα, καταδεικνύοντας την αρνητική σχέση μεταξύ γονικού ελέγχου της γυναικείας σεξουαλικότητας και εκτός γάμου γεννήσεων. Επιπλέον, η συμμετοχή των έγγαμων ανδρών στις αγροτικές δραστηριότητες και τα ποσοστά θνησιμότητας (χαμηλό βιοτικό επίπεδο) είχαν αρνητική συσχέτιση με τις γεννήσεις εκτός γάμου. Τέλος, η αστικοποίηση και ο εκσυγχρονισμός της αγροτικής παραγωγής ως προς το ζωικό κεφάλαιο είχαν θετικό αντίκτυπο στην εξωγαμιαία γεννητικότητα, ενώ τα ελληνικά νησιά και οι περιοχές της βόρειας Ελλάδας είχαν θετικό και αρνητικό αντίκτυπο, αντίστοιχα, στις εκτός γάμου γεννήσεις. Αντίθετα με την εξώγαμη γεννητικότητα, η πρόσβαση των γυναικών στο διαζύγιο και σε νέο γάμο είχε αρνητική και σημαντική συσχέτιση με τις γεννήσεις εντός γάμου. Ακόμη, οι γάμοι σε νεαρή ηλικία για τις γυναίκες, η αστικοποίηση και η μητρική θνησιμότητα κατά τον τοκετό βρέθηκαν να σχετίζονται θετικά με τις εντός γάμου γεννήσεις. Τέλος, οι παντρεμένοι άνδρες που εμπλέκονταν στην αγροτική παραγωγή είχαν θετικό και σημαντικό αντίκτυπο στις εντός γάμου γεννήσεις, ενώ τα ελληνικά νησιά και οι βόρειες περιοχές είχαν αρνητικές και θετικές επιπτώσεις, αντίστοιχα, στις γεννήσεις εντός γάμου.

9. Συμπεράσματα

Σύμφωνα με τον Friedrich Engels (1972 [1884]), η πατροπαράδοτη αντίληψη για την ιστορική εξέλιξη της οικογένειας γνωρίζει μονάχα τη μονογαμία, αποκρύπτοντας το γεγονός πως για πολλά χρόνια ο άνθρωπος δεν γνώριζε την έννοια της «οικογένειας», καθώς παντού κυριαρχούσαν οι ελεύθερες σεξουαλικές σχέσεις, χωρίς ταμπού και περιορισμούς, έτσι που κάθε γυναίκα

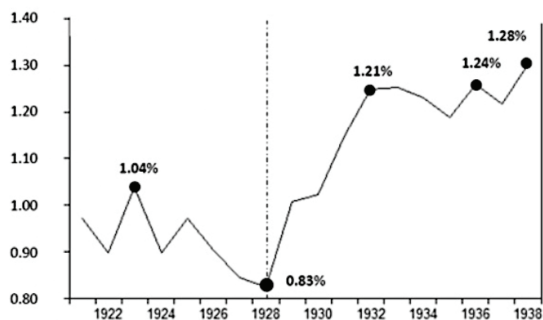




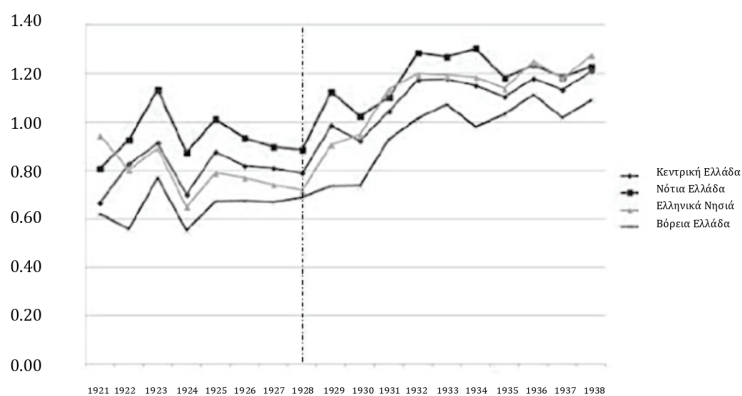
ανήκε σε κάθε άντρα και επίσης κάθε άντρας σε κάθε γυναίκα. Ωστόσο, καθώς η κοινωνία προχωρούσε από μια «κατώτερη» σε μια «ανώτερη» βαθμίδα ανάπτυξης, ήρθαν στο προσκήνιο οι πρώτες μορφές οικογενειακής ζωής, όπως η όμαιμη οικογένεια, η ομαδογαμική οικογένεια και η συνδυαστική οικογένεια. Μέσα σε αυτό το πλαίσιο, η μονογαμία ξεπηδάει από ένα μεταβατικό στάδιο πολυγαμίας σαν μια μεγάλη ιστορική πρόοδος, ταυτόχρονα όμως, πλάι στη δουλεία και τον ατομικό πλούτο, εγκαινιάζοντας την υποδούλωση του γυναικείου φύλου από το αντρικό (κατάσταση άγνωστη σ' όλη την προϊστορία). Αργότερα, και με την επικράτηση του κεφαλαιοκρατικού τρόπου παραγωγής, η οικογένεια παύει να αποτελεί την κύρια παραγωγική μονάδα, μετεξέλιξη η οποία κλονίζει περαιτέρω τη συνοχή της παραδοσιακής προκαπιταλιστικής οικογένειας, ανοίγοντας το δρόμο για την οριστική κατάργησή της. Έτσι, στη θέση της ατομικής εγωιστικής οικογένειας ανατέλλουν σταδιακά νέες μορφές οικογενειακής συμβίωσης, όπως η συμβίωση και η απόκτηση παιδιών χωρίς γάμο, εξέλιξη που σηματοδοτεί την αρχή του τέλους της παραδοσιακής πατριαρχίας και του ελέγχου της γυναικείας σεξουαλικότητας. Ωστόσο, η ήδη υπάρχουσα σχετική βιβλιογραφία είτε υποβαθμίζει, είτε συχνότερα αγνοεί αυτήν την πτυχή του φαινομένου των «νόθων» παιδιών, ταυτίζοντας μονόπλευρα την εξώγαμη γεννητικότητα με «παθολογικά φαινόμενα», όπως ήδη επισήμανα. Στον αντίποδα, η παρούσα εργασία προσφέρει κάποιες πρώτες εμπειρικές ενδείξεις για την ύπαρξη μιας θετικής και στατιστικά σημαντικής σχέσης ανάμεσα στην εξωγαμιαία γεννητικότητα και τον εκσυγχρονισμό/εκμοντερνισμό της ελληνικής κοινωνίας κατά το πρώτο μισό του 20^{ου} αιώνα, χρησιμοποιώντας ένα μοντέλο παλινδρόμησης με διαστρωματικά στοιχεία χρονολογικών σειρών για 32 ελληνικές περιφέρειες κατά το διάστημα 1921-1938. Πιο συγκεκριμένα, η πρόσβαση των γυναικών στο δικαίωμα του διαζυγίου και σύναψης νέου γάμου (ισότιμη μεταχείριση των γυναικών απέναντι στο νόμο) είχε θετικό αντίκτυπο στην αύξηση των εκτός γάμου γεννήσεων. Αντίθετα, ο γάμος σε μικρή ηλικία για τις γυναίκες, η «προσκόλληση» των έγγαμων ανδρών στις αγροτικές δραστηριότητες και το χαμηλό βιοτικό επίπεδο είχαν αρνητική επίπτωση στην εξωγαμιαία γεννητικότητα. Τέλος, η αστικοποίηση και ο εκσυγχρονισμός της αγροτικής παραγωγής είχαν θετικό αντίκτυπο στην εξώγαμη γεννητικότητα, ενώ τα ελληνικά νησιά και οι περιοχές της βόρειας Ελλάδας είχαν θετικό και αρνητικό αντίκτυπο, αντίστοιχα, στις εκτός γάμου γεννήσεις. Τα αποτελέσματα αυτά επιβεβαιώνουν τον ισχυρισμό του Edward Shorter πως, μια πρώτη, λιγότερο γνωστή και δημοφιλής σεξουαλική επανάσταση προηγήθηκε εκείνης της δεκαετίας του 1960, συνδεδεμένη με την αύξηση της εξώγαμης γεννητικότητας ως αποτέλεσμα πάθους και έρωτα, πέραν ή παρά τον έλεγχο των γονέων, κλονίζοντας έτσι τα θεμέλια της παραδοσιακής πατριαρχικής οικογένειας.



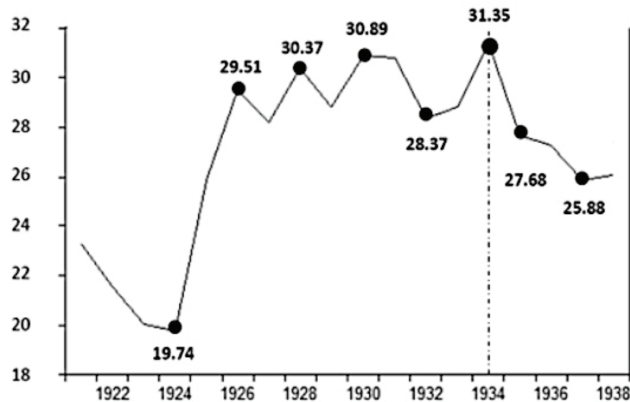
Σχήματα



Σχήμα 1. Γεννήσεις εκτός γάμου (%)



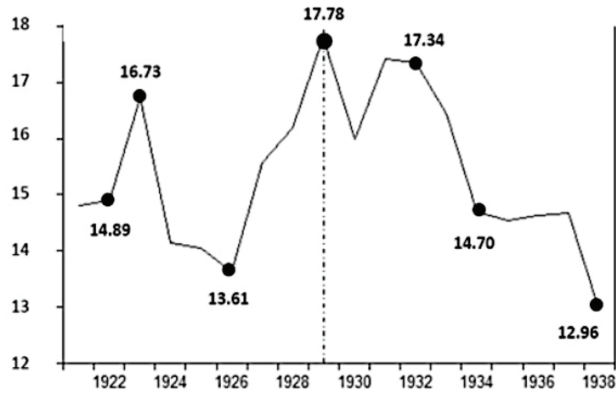
Σχήμα 2. Γεννήσεις εκτός γάμου (%) ανά διαφορετικές γεωγραφικές περιοχές



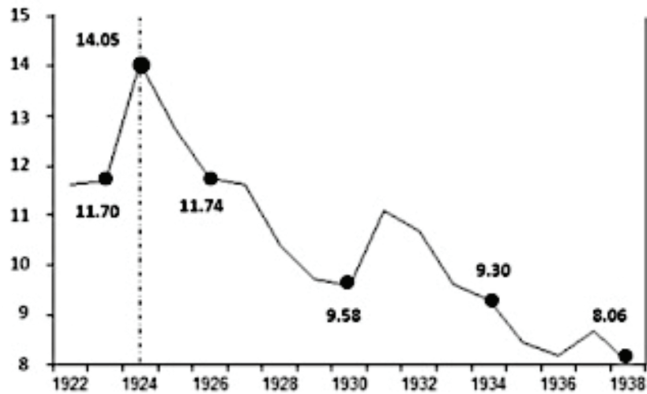
Σχήμα 3. Συνολική Γεννητικότητα (γεννήσεις ανά 1,000 κατοίκους)



Σχήμα 4. Συνολική Γεννητικότητα (γεννήσεις ανά 1,000 κατοίκους) ανά διαφορετικές γεωγραφικές περιοχές



Σχήμα 5. Συνολική Θνησιμότητα (θάνατοι ανά 1,000 κατοίκους)

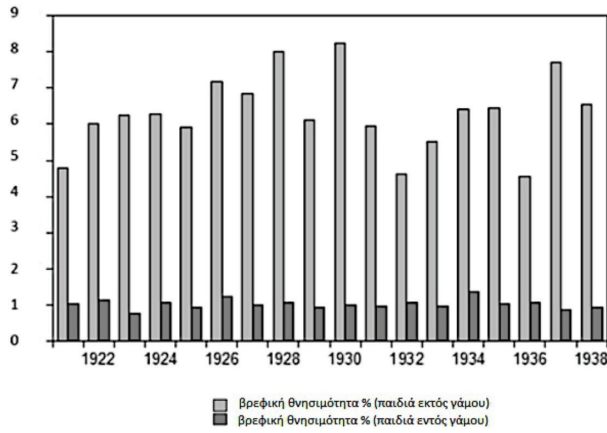


Σχήμα 6. Βρεθική Θνησιμότητα κατά τον τοκετό (θάνατοι ανά 1,000 γεννήσεις)

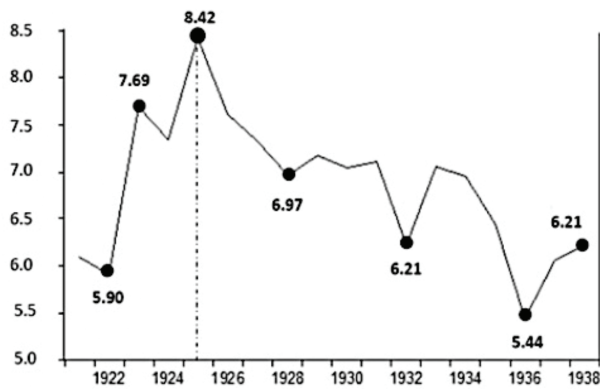




Σχήμα 7. Μητρική Θνησιμότητα κατά τον τοκετό (θάνατοι ανά 1,000 γεννήσεις)



Σχήμα 8. Βρεφική Θνησιμότητα κατά τον τοκετό (%)

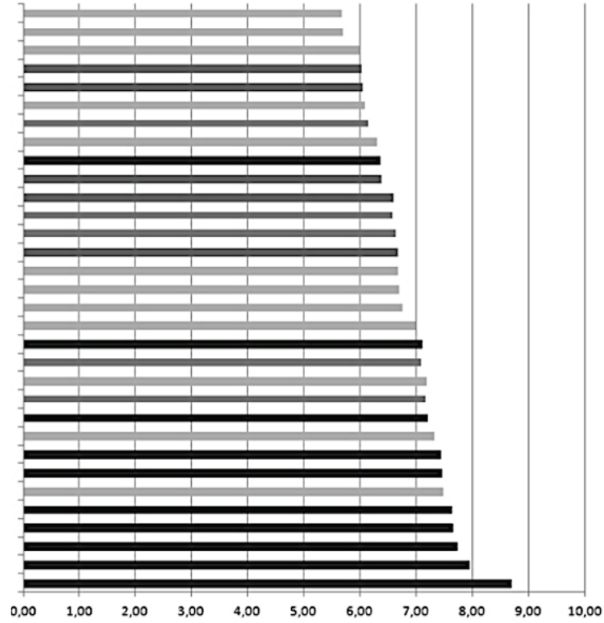


Σχήμα 9. Γαμηλιότητα (γάμοι ανά 1,000 κατοίκους)

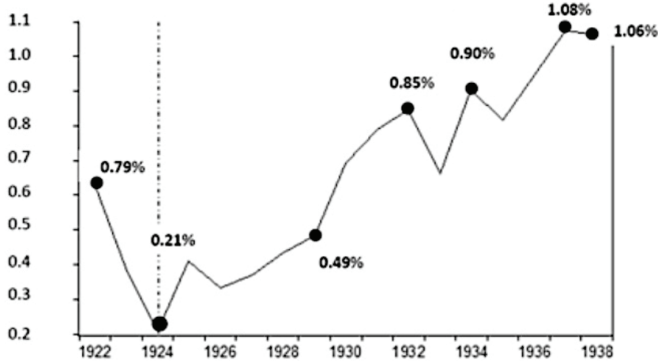




Χανιά
 Ρέθυμνο
 Κέρκυρα
 Λακωνία
 Αχαΐα - Ηλεία
 Κεφαλονιά
 Φθιώτιδα - Φωκίδα
 Κυκλάδες
 Πρέβεζα
 Μεσσηνία
 Αρκαδία
 Λάρισα
 Αττική - Βοιωτία
 Άργος - Κορινθία
 Εύβοια
 Λασιθί
 Ηράκλειο
 Σάμος
 Φλώρινα
 Τρίκαλα
 Χίος
 Αιτωλία - Ακαρνανία
 Δράμα
 Λέσβος
 Ροδόπη
 Πέλλα
 Ζάκυνθος
 Σέρρες
 Έβρος
 Ιωάννινα
 Κοζάνη
 Θεσσαλονίκη

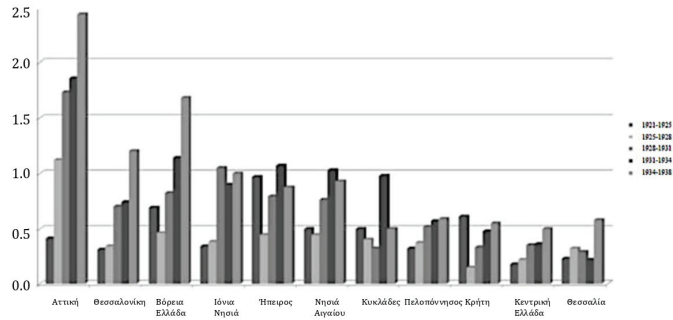


Σχήμα 10. Γαμηλιότητα (γάμοι ανά 1,000 κατοίκους, Μ.Ο: 1921-1938) ανά διαφορετικές γεωγραφικές περιοχές

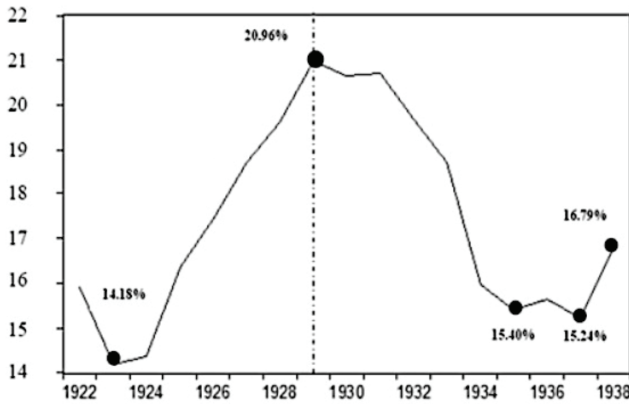


Σχήμα 11. Διαζευγμένες γυναίκες που ξαναπαντρεύτηκαν (%)





Σχήμα 12. Διαζευγμένες γυναίκες που ξαναπαντρεύτηκαν (%) ανά διαφορετικές γεωγραφικές περιοχές (Μ.Ο)

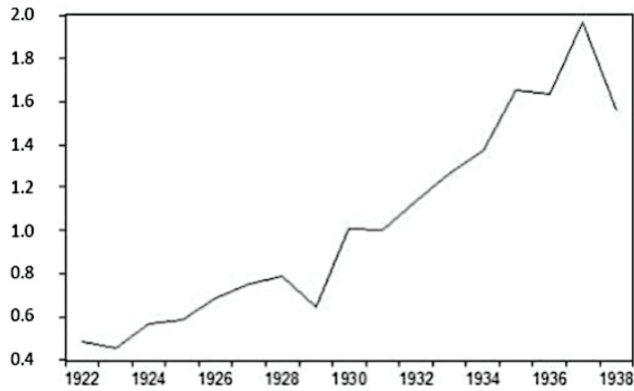


Σχήμα 13. Γάμοι σε ηλικία κάτω των 20 ετών για τις γυναίκες (%)

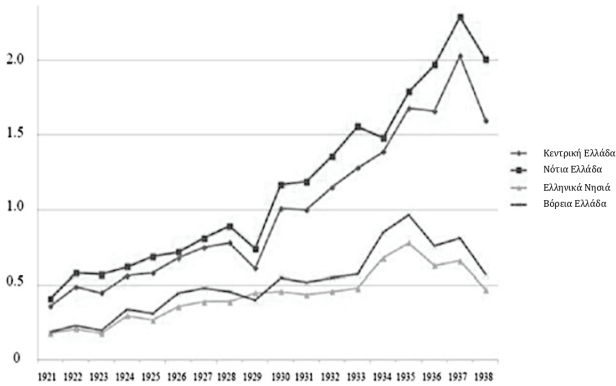


Σχήμα 14. Γάμοι σε ηλικία κάτω των 20 ετών για τις γυναίκες (%) ανά διαφορετικές γεωγραφικές περιοχές

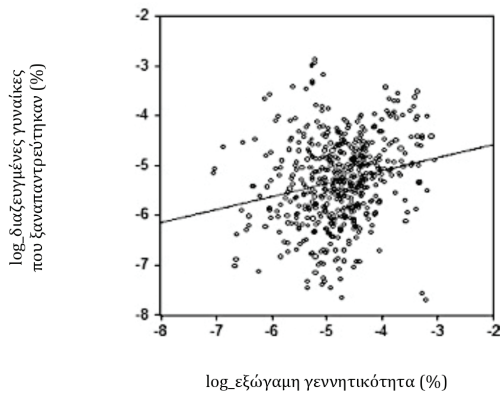




Σχήμα 15. Αγροτικός εκσυγχρονισμός ως προς το ζωικό κεφάλαιο (άλογα / βόδια)

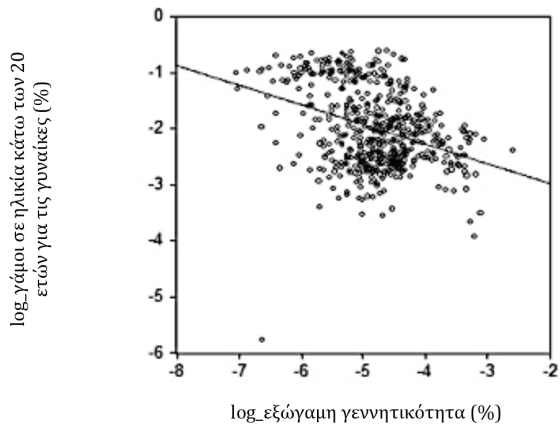


Σχήμα 16. Αγροτικός εκσυγχρονισμός ως προς το ζωικό κεφάλαιο (άλογα / βόδια) ανά διαφορετικές γεωγραφικές περιοχές

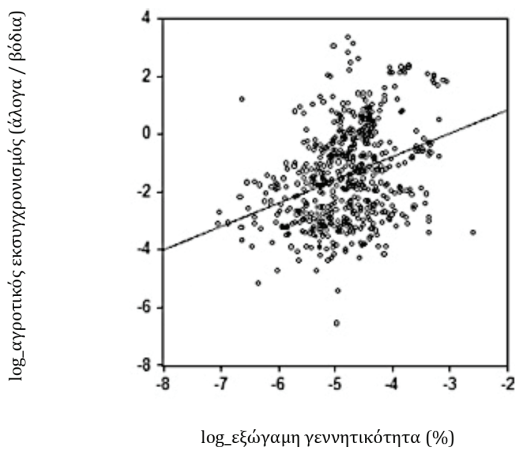


Σχήμα 17: Πρόσβαση στο διαζύγιο και σύναψη νέου γάμου για τις γυναίκες & εξώγαμη γεννητικότητα



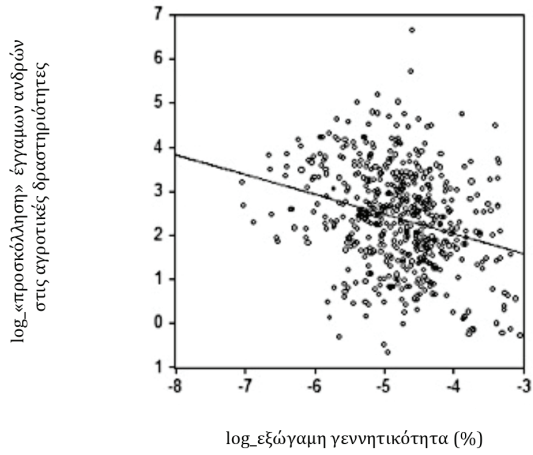


Σχήμα 18: Γάμοι σε νεαρή ηλικία για τις γυναίκες & εξώγαμη γεννητικότητα

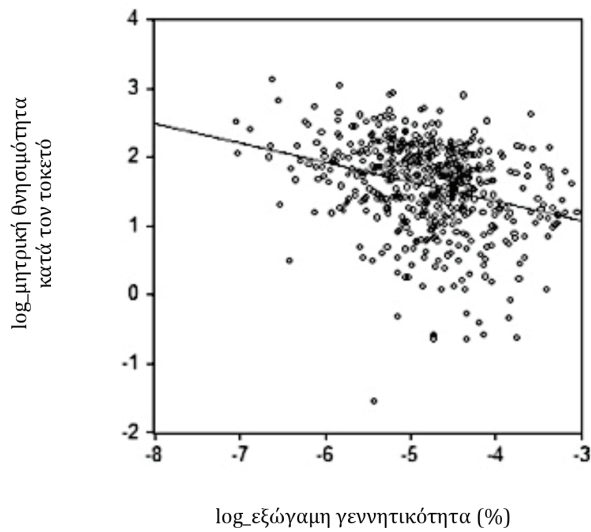


Σχήμα 19: Αγροτικός εκσυγχρονισμός & εξώγαμη γεννητικότητα





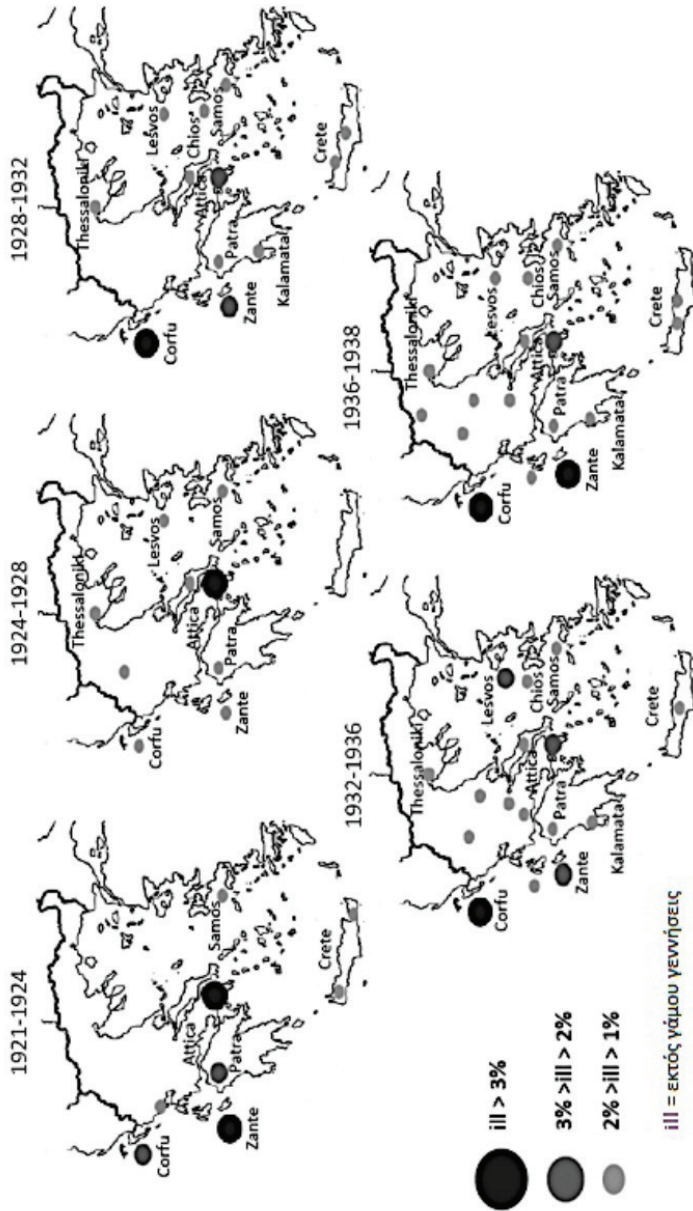
Σχήμα 20: «Προσκόλληση» έγγαμων ανδρών στις αγροτικές δραστηριότητες & εξώγαμη γεννητικότητα



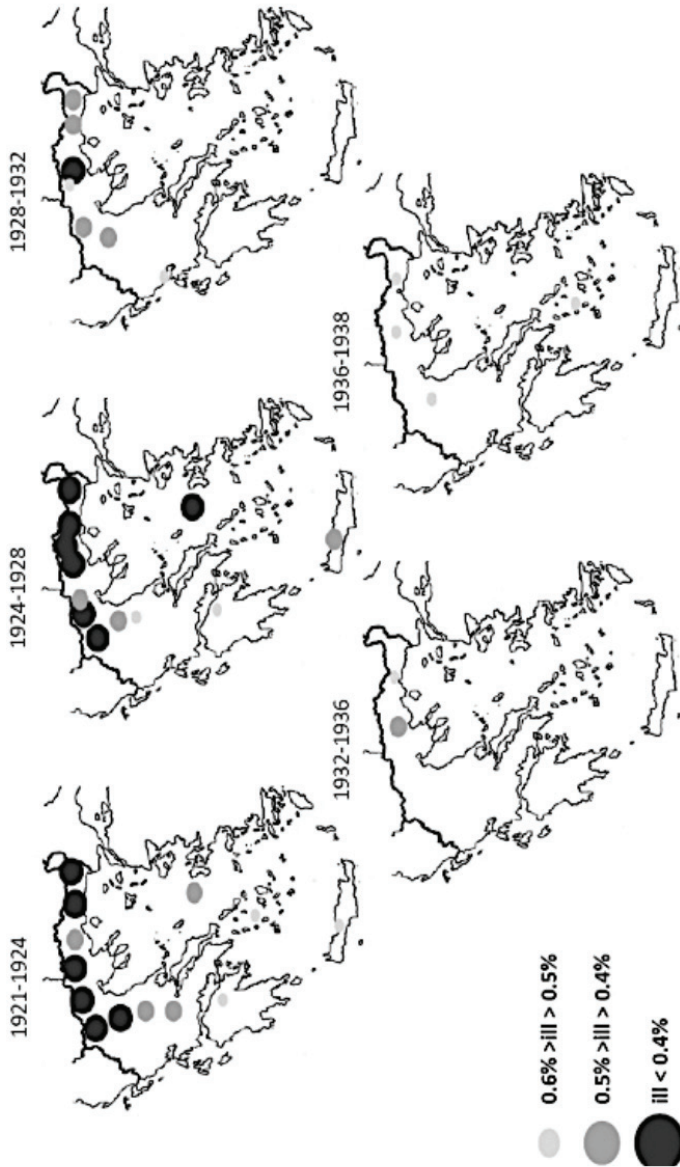
Σχήμα 21: Μητρική θνησιμότητα & εξώγαμη γεννητικότητα



Χάρτες



Χάρτες 1-5. Γεννήσεις εκτός γάμου % (μέγιστες τιμές, Μ.Ο)



Χάρτες 6-10. Γεννήσεις εκτός γάμου % (ελάχιστες τιμές, Μ.Ο)

Πίνακες

	pooled estimates					fixed period effects estimates (robust standard errors)				
	(1)	(2)	(3)	(4)	(5)	(6)	(7)	(8)	(9)	(10)
ανεξάρτητες μεταβλητές διατεταγμένες γυναίκες που ξαναπαραιτήθηκαν (%)	+0.16*** (0.03)	+0.28*** (0.03)	+0.27*** (0.03)	+0.28*** (0.03)	+0.27*** (0.03)	+0.24*** (0.03)	+0.20*** (0.03)	+0.20*** (0.03)	+0.16*** (0.02)	+0.20*** (0.03)
γάμος σε ηλικία κάτω των 20 ετών για τις γυναίκες (%)	-0.48*** (0.03)	-0.39*** (0.04)	-0.39*** (0.04)	-0.37*** (0.04)	-0.32*** (0.05)	-0.36*** (0.04)	-0.34*** (0.04)	-0.39*** (0.04)	-0.22*** (0.04)	-0.19*** (0.07)
αγροτικός εκουγχρονισμός (αλόφα / βόδια)		+0.07*** (0.01)	+0.07*** (0.01)	+0.06*** (0.01)	+0.07*** (0.01)	+0.05*** (0.01)	+0.02 (0.01)	+0.01 (0.01)	+0.07*** (0.01)	+0.02 (0.01)
«προσκόλληση» έργων ανδρών στις αγροτικές δραστηριότητες		-0.07*** (0.02)	-0.07*** (0.02)	-0.07*** (0.02)	-0.07*** (0.02)	-0.06*** (0.02)	-0.10*** (0.02)	-0.09*** (0.02)	+0.04 (0.02)	-0.06*** (0.02)
συνολική θνησιμότητα					-0.26** (0.12)		-0.31** (0.12)		+0.02 (0.03)	-0.08** (0.04)
μητρική θνησιμότητα						-0.23*** (0.03)		-0.11*** (0.03)		
αστικοποίηση									+0.35*** (0.04)	+0.04 (0.04)
ελληνικά νησιά (ψευδομεταβλητή)									+0.79*** (0.06)	
βόρειες περιοχές (ψευδομεταβλητή)										-0.34*** (0.09)
Hausman Test (p-value)							0.00	0.00	0.00	0.00
N	576	576	576	544	544	544	544	544	544	544
Adjusted R-Squared	0.04	0.26	0.28	0.30	0.30	0.34	0.37	0.37	0.50	0.38

Πίνακας 1. Παλινδρόμηση διαστρωματικών στοιχείων χρονολογικών σειρών (panel data)
εξαρτημένη μεταβλητή: εξώγαμες γεννήσεις (%)



	pooled estimates			fixed period effects estimates (robust standard errors)				
	εξώγαμες γεννήσεις (1)	γεννήσεις εντός γάμου (2)	(3)	εξώγαμες γεννήσεις (4)	(5)	(6)	γεννήσεις εντός γάμου (7)	(8)
ανεξάρτητες μεταβλητές διαζευγμένες γυναίκες που ξαναπαντρεύτηκαν (%)	+0.22*** (0.03)	-0.02** (0.01)	+0.14*** (0.02)	+0.11*** (0.02)	+0.14*** (0.02)	-0.05*** (0.00)	-0.05*** (0.00)	-0.06*** (0.00)
γάμος σε ηλικία κάτω των 20 ετών για τις γυναίκες (%)	-0.16*** (0.04)	+0.20*** (0.01)	-0.21*** (0.04)	-0.08* (0.04)	-0.13** (0.06)	+0.19*** (0.01)	+0.15*** (0.01)	+0.08*** (0.01)
αγροτικός εκσυγχρονισμός (άλογα / βόδια)	+0.08*** (0.02)	+0.03*** (0.00)	<i>+0.02</i> (0.01)	+0.07*** (0.01)	<i>+0.02</i> (0.01)	+0.01*** (0.00)	<i>-0.00</i> (0.00)	<i>+0.00</i> (0.00)
«προσκόλληση» έγγαμων ανδρών στις αγροτικές δραστηριότητες	<i>-0.00</i> (0.02)	+0.05*** (0.00)	-0.05*** (0.02)	+0.05** (0.02)	-0.04* (0.02)	+0.04*** (0.00)	+0.01* (0.00)	+0.02*** (0.00)
μητρική θνησιμότητα	-0.22*** (0.04)	<i>+0.01</i> (0.01)	<i>-0.08</i> (0.03)	<i>+0.04</i> (0.03)	<i>-0.04</i> (0.03)	+0.05*** (0.01)	+0.02** (0.00)	+0.03*** (0.01)
αστικοποίηση	<i>+0.07</i> (0.05)	+0.05*** (0.01)	+0.08* (0.04)	+0.34*** (0.05)	+0.09** (0.04)	+0.07*** (0.01)	<i>-0.00</i> (0.01)	+0.06*** (0.01)
ελληνικά νησιά (ψευδομεταβλητή)				+0.59*** (0.06)			-0.18*** (0.01)	
βόρειες περιοχές (ψευδομεταβλητή)					<i>-0.12</i> (0.09)			+0.17*** (0.02)
Hausman Test (p-value)			0.00	0.00	0.00	0.00	0.00	0.00
N	544	544	544	544	544	544	544	544
Adjusted R-Squared	0.25	0.32	0.30	0.42	0.39	0.62	0.68	0.66

Πίνακας 2. Παλινδρόμηση διαστρωματικών στοιχείων χρονολογικών
σειρών (panel data)
εξαρτημένες μεταβλητές: εξώγαμες γεννήσεις & γεννήσεις εντός γάμου
(ανά 1,000 κατοίκους)





Βιβλιογραφία

- Accampo, E. (1989), *Industrialization, Family Life and Class Relations: Saint Chamond, 1815-1914*, Berkeley: University of California Press.
- Anderson, M. (1971), *Family, Household and the Industrial Revolution. Sociology of the Family*, Harmondsworth: Penguin Books.
- Beck, U. & Gensheim, E. (2002), *Individualization: Institutionalized Individualism and its Social and Political Consequences*, SAGE, London.
- Benigno, F. (1989), "The Southern Italian family in the early modern period: a discussion of co residential patterns", in *Continuity and Change*, Vol. 4, Issue 1: 165-194.
- Blaikie, A., Reid, A., Davies, R., and Garrett, E. (2006), "Vulnerability among illegitimate children in nineteenth century Scotland", *Annales de Demographie Historique*, Vol. 1, Issue 111: 89-113.
- Braybon, G. (2013), *Women Workers in the First World War*, New York: Routledge.
- Burgess, E. & Locke, H. (1945), "The family: from institution to companionship", *Marriage and Family Living*, Vol. 15, Issue 4.
- Cherlin, A. (1992), *Marriage, Divorce, Remarriage*, Cambridge, MA: Harvard University Press.
- Cherlin, A.J. (2004), "The deinstitutionalization of American marriage", *Journal of Marriage and Family*, Vol. 66: 848-861.
- Chouliarakis, M. (1973), *Geographical, administrative and population evolution of Greece, 1821-1971*, Athens: EKKE.
- Cleland, J. (2001), "Potatoes and pills: An overview of innovation-diffusion contributions to explanations of fertility decline", in John B. Casterline (ed.), *Diffusion Processes and Fertility Decline: Selected Perspectives*, Washington, D. C.: National Academy Press: 39-65.
- Δαράκη, Π. (1995), *Το όραμα της ισότητας της γυναίκας*, Αθήνα: Καστανιώτης.
- Dimitras, E. & Vlachos E. (1971), *Enquêtes sociologiques sur les emigrants grecs*, Centre National des Recherches Sociales (EKKE), Athènes, Vol. 3.
- Dubisch, J. (1986), "Culture enters through the kitchen: Women, food, and social boundaries in rural Greece", in J. Dubisch (ed.), *Gender and Power in Rural Greece*, Princeton: Princeton University Press: 195-214.
- Engels, F. (1972)[1884], *The Origin of the Family, Private Property and the State*, New York: Pathfinder Press.
- Fairchild, C. (1978), "Female sexual attitudes and the rise of illegitimacy: A case study", *Journal of Interdisciplinary History*, Vol. 8, Issue 4: 627-667.
- Frykman, J. (1975), "Sexual intercourse and social norms: a study of illegitimate births in Sweden, 1831-1933", *Ethnologica Scandinavica*, Vol. 3: 111-150.
- Fuchs, R. G. (1987), "Legislation, poverty, and child abandonment in nineteenth-century France", *Journal of Interdisciplinary History*, Vol. 18: pp. 55-80.
- Gabaccia, D. & Iacovetta, F. (2002), *Women, Gender, and Transnational Lives: Italian Work-*





- ers of the World, Toronto: University of Toronto Press.
- Cavalas V. (2008), "Marriage patterns in Greece during the twentieth century", *Continuity and Change*, Vol. 23, Issue 3: 509-529.
- Cavalas, V. (2001), *Demographic reconstruction of a Greek island community: Naoussa and Kostos, on Paros, 1894-1998*, PhD thesis, London School of Economics and Political Science, London.
- Cietel-Basten, S. and G. Verropoulou (2018), "The changing relationship between marriage and childbearing in Hong Kong", *PLoS ONE* 13(3): <https://doi.org/10.1371/journal.pone.0194948>.
- Goldin, C. & Sokoloff, K. (1982), "Women, Children, and Industrialization in the Early Republic: Evidence from the Manufacturing Censuses", *Journal of Economic History*, 42: 741-774.
- Gonzalez Lopez, M.J. & Solsona Pairo, M. (2000), "Household and families: Living arrangements and gender relations", in Dunkan, S. and B. Pfau-Effinger (eds.), *Gender, Economy and Culture in the European Union*, London: Routledge: 49-86.
- Goode, W. (1982), *The Family* (2nd ed.), Englewood Cliffs New Jersey: Prentice Hall.
- Goode, W. (1963), *World Revolution and Family Patterns*, New York: The Free Press of Glencoe.
- Greenfield, S. (1961), "Industrialization and the Family in Sociological Theory", *American Journal of Sociology*, 67: 312-322.
- Greenwood, M. & McDowell, J. (1999), *Legal U.S. Immigration: Influences on Gender, Age, and Skill Composition*, Kalamazoo: W.E. Upjohn.
- Hajnal, J. (1965), "European Marriage Patterns in Perspective", in, D.V. Glass and D.E.C. Eversley (eds.), *Population in History*, London: Edward Arnold.
- Hionidou, V. (1995), "The demographic system of a Mediterranean Island: Mykonos, Greece 1859-1959", *International Journal of Population Geography*, Vol. 1, Issue 2: 125-46.
- Hionidou, V. (1997), "Historical Critical Review of Fertility in Greece. The case of Mykonos 1859-1959", *Greek Review of Social Research*, Vol. 92 - 93: 31 - 62.
- Χιονίδου, Β. (2006), «Δημογραφία», σε Κ. Κωστής και Σ. Πετμεζάς (επιμ.), *Η ανάπτυξη της ελληνικής οικονομίας τον 19ο αιώνα, 1830-1914*, Αθήνα, Αλεξάνδρεια.
- Hollinger, F. & Haller, M. (1990), "Kinship and Social Networks in Modern Societies: A Cross-Cultural Comparison Among Seven Nations", *European Sociological Review* (6: pp. 103-124).
- Humphries, J. & Weisdorf, J. (2013), "The Wages of Women in England, 1260-1850", *Oxford Economic and Social History Working Papers*.
- Hutton, M. (2001), *Russian and West European Women, 1860-1939: Dreams, Struggles, and Nightmares*, New York: Rowman & Littlefield Publishers.
- Kalmijn, M. & Poortman, A. (2006), "His or her divorce? The gendered nature of divorce and its determinants", *European Sociological Review*, 22.2: 201-214).
- Κοτζαμάνης, Β. (2000), *Οι δημογραφικές εξελίξεις κατά την μεταπολεμική περίοδο στις χώρες της ανατολικής Ευρώπης και στην Ελλάδα: μια πρώτη προσέγγιση*, Αθήνα: ΕΚΚΕ.





- Κοτζαμάνης, Β. και Ανδρουλάκη, Ε. (2009), «Οι δημογραφικές εξελίξεις στη νεώτερη Ελλάδα (1830-2007)», σε Κοτζαμάνης, Β. (επιμ.), *Η δημογραφική πρόκληση, γεγονότα και διακυβεύματα*, Βόλος: Πανεπιστημιακές εκδόσεις Θεσσαλίας: 87-120.
- Κοτζαμάνης, Β., Franco A., and Begeot F. (1992), «Οι δημογραφικές εξελίξεις στην Ελλάδα και στις άλλες χώρες-μέλη της Ευρωπαϊκής Κοινότητας: Συγκλίνουσες ή αποκλίνουσες πορείες», Πρακτικά Δημογραφικού Συνεδρίου, 5-6 Οκτωβρίου 1992, Αθήνα, Εκδόσεις Νέα Συνορα: 11-50.
- Κοτζαμάνης, Β. και Σοφianoπούλου, Κ. (2009), «Η γαμηλιότητα των γυναικών στην Ελλάδα: ο θεσμός του γάμου σε κρίση», *Δημογραφικά Νέα* (3).
- Kourvetaris, G. & Dobratz, B. (1987), *A Profile of Modern Greece in Search of Identity*, Oxford: Clarendon Press.
- Laslett, P. (1983), "Family and household as work group and kin group: areas of traditional Europe compared", in Wall, Robin, Laslett (eds.), *Family forms in historic Europe*, Cambridge: Cambridge University Press: 513-563.
- Lazaridis, G. (2009), *Women's Work and Lives in Rural Greece: Appearances and Realities*, London: Palgrave Macmillan.
- Le Play, F. (1982), *Frederick Le Play on Family, Work and Social Change*, Ed. and trans. C.B. Silver, Chicago: University of Chicago Press.
- Λεοντίδου, Λ. (1992), «Μια αντιφατική κατάκτηση», σε Ε. Λεοντίδου και S. Ammer (επιμ.), *Η Ελλάδα των γυναικών*, Αθήνα: Εναλλακτικές εκδόσεις.
- Lesthaeghe, R. (1995), *The Second Demographic Transition: An Interpretation, Gender and Family Change in Industrial Countries*, Oxford: Clarendon Press.
- Lewis, J. (2001), *The End of Marriage: Individualism and Intimate Relations?*, Cheltenham: Edward Elgar.
- Marx, K. & Engels, F. (2010)[1845], *Marx Engels Collected Works*, Vol. 5, Lawrence & Wishart Electronic Book.
- Mills, M. (2000), *The Transformation of Partnerships. Canada, The Netherlands, and the Russian Federation in the Age of Modernity*, Amsterdam: Thela Thesis Population Studies.
- Mott, F. & Moore, S. (1979), "The Causes of Marital Disruption Among Young American Women: An Interdisciplinary Perspective", *Journal of Marriage and the Family*, 41: 355-365.
- Oosterveen, K., R. Smith and S. Stewart (1980), "Family reconstitution and the study of bastardy: evidence from certain English parishes", in P. Laslett, K. Oosterveen and R. Smith (eds.), *Bastardy and its Comparative History*, London: Edward Arnold.
- Papataxiarchis, E. (2012), "Shaping modern times in Greek family: a comparative view of gender and kinship transformations after 1974", in Dialla, A. and Maroniti, N. (eds.), *State, society and economy*: 217 - 244, Αθήνα: Μεταίχμιο.
- Parsons, T. (1955), *Family, Socialization and Interaction Process*, Glencoe, Free Press.
- Peristera, P. & A. Kostaki. (2007), "Modeling Fertility in Modern Populations", *Demographic Research*, Vol. 16, Article 6: 141-194.
- Revuelta-Eugercios, B. (2013), "Abandoned and illegitimate, a double mortality





- penalty? Mortality of illegitimate infants in the foundling hospital of Madrid, La Inclusa (1890-1935)", *The History of the Family*, Vol. 18, Issue 1: 44-67.
- Ruggles, S. (2012), "The future of historical family demography", *Annual Review of Sociology*, 38: 423-441.
- Ruggles, S. (1997), "The rise of divorce and separation in the United States, 1880-1990", *Demography*, 34, 4: 455-466.
- Roussel, L. (1989), *La famille incertaine*, Paris: éditions Odile-Jacob.
- Sant Cassia, P. & Bada, C. (1992), *The Making of the Modern Greek Family: Marriage and Exchange in Nineteenth-Century Athens*, Cambridge: Cambridge University Press.
- Schoen, R. et al. (2002), "Women's Employment, Marital Happiness, and Divorce", *Social Forces*, 81.2: 643-662.
- Schumacher, R. (2007), "Unwed mothers in the city. Illegitimate fertility in 19th-century Geneva", *Journal of Family History*, Vol. 12, Issue 3: 189-202.
- Shorter, E. (1971), "Illegitimacy, Sexual Revolution, and Social Change in Modern Europe", *Journal of Interdisciplinary History*, Vol. 2, Issue 2: 237-72.
- Shorter, E. (1975), *The Making of the Modern Family*, New York: Basic Books.
- Shorter, E. (2009), *Σεξουαλικότητα, Έρωτας και Οικογένεια*, Αθήνα: Νεφέλη.
- Σιάμπος, Γ. (1973), *Δημογραφική εξέλιξις της νεωτέρας Ελλάδος 1821-1985*, Αθήνα, Τυπογραφείο Στ. Τζανέτη.
- Σιάμπος, Γ. (1990), «Η δημογραφική κατάσταση στην Ελλάδα», στο Ελληνο-γαλλικό συνέδριο δημογραφίας, 18-21 Μαΐου 1987, Αθήνα: Ε.ΔΗ.Μ. – Ι.Ν.Ε.Δ., σσ. 50-74.
- Σιάμπος, Γ. (1994), «Η δημογραφική εξέλιξη στη μεταπολεμική Ελλάδα», στο Κοτζαμάνης, Β., Μαυλάτου-Αλιπράντη, Δ. (επιμ.), *Οι δημογραφικές εξελίξεις στη μεταπολεμική Ελλάδα*, Αθήνα, Λιβάνης-Νέα Σύνορα: 71-99.
- Siampos, G. and Valaoras, V. (1969), "Long Term Fertility Trends in Greece", in *International Population Conference, IUSSP, Vol. I*: 598-611, London.
- Smout, C. (1980), "Aspects of sexual behaviour in 19th century Scotland", in P. Laslett, K. Oosterveen and R. M. Smith (eds.), *Bastardy and its Comparative History*, London: Edward Arnold: 192-216.
- Strong, F. (1842), *Greece as a Kingdom, or a Statistical Description of that Country since the Arrival of King Otto in 1839*, London.
- Taylor-Allen, A. (2008), *Women in Twentieth-Century Europe*, New York: Palgrave Macmillan.
- Thanailaki, P. (2018), *Gender Inequalities in Rural European Communities During 19th and Early 20th Century. A Historical Perspective*, Cham: Springer International Publishing.
- Tilly, L., Scott, J. and Cohen, M. (1976), "Women's Work and European Fertility Patterns", *Journal of Interdisciplinary History*, Vol. 6, Issue 3: 447-76.
- Tzanaki, D. (2009), *Women and Nationalism in the Making of Modern Greece: the Founding of the Kingdom to Greco-Turkish War*, New York: Palgrave Macmillan.
- Valaoras, V. (1936), "A comparative study of the mortality of the population of Greece", *Human Biology*, Vol.8, Issue 4: 553-564.
- Valaoras, V. (1960), "A reconstruction of the demographic history of modern





- Greece”, *Milbank Memorial Fund Quarterly*, Vol. 38: 115-139.
- Valaoras, V. (1969), “Changing Patterns of Fertility Differentials: The Case of Greece»: in IUSSP, *International Population Conference*, Vol. I: 2074-2081, London.
- Valaoras, V. (1974), “Urban-rural population dynamics of Greece 1950-1975”, Athens, NSSG and CPER.
- Βαλαώρας, Β. (1980), *Ο πληθυσμός της Ελλάδος κατά το δεύτερον ήμισυ του 20ού αιώνα*, ΕΣΥΕ, Αθήνα.
- Wu, Z. (2000), *Cohabitation: An Alternative Form of Family Living*, Toronto: Oxford University Press.
- Yorburg, B. (2002), *Family Realities: A global view*, Upper Saddle River, NJ: Prentice Hall.

